

## II. DEZVOLTAREA ȘI MODERNIZAREA INFRASTRUCTURII RUTIERE ÎN PERIOADA IULIE 2008-IULIE 2010

În contextul în care realizarea corespunzătoare a activităților social - economice și administrative la nivelul localităților este strâns legată de calitatea căilor de acces precizăm că Județul Dâmbovița dispune de o rețea de drumuri publice clasificate după cum urmează :

1. **drumuri naționale și autostrăzi** L = 307 km Poduri = 85 buc/3544 ml
2. **drumuri județene** L = 807 km Poduri = 163 buc/5360 ml
3. **drumuri comunale** L = 696 km Poduri = 89 buc/3060 ml

Regimul de administrare a drumurilor naționale , județene și comunale revine , conform prevederilor OG 43/97 privind regimul juridic al drumurilor aprobată prin Legea nr. 82/98 , Ministerului Transporturilor și Infrastructurii , Consiliilor Județene , respectiv Consiliilor Locale care au obligația întreținerii , reabilitării și modernizării periodice a acestora.

În același sens amintim și că la nivelul municipiilor , comunelor și orașelor județului Dâmbovița mai sunt cca. 3.500 km drumuri locale , străzi, drumuri de exploatare , ulițe, etc. aflate în administrarea consiliilor locale pe raza cărora se desfășoară .

La nivelul anului 2008 starea de degradare a sectoarelor de drumuri județene și comunale era caracterizată de numeroase sectoare modernizate grav avariate în perioada de după anul 2008 urmare pe de o parte a duratei de serviciu expirate , traficului intens cu autovehiculele de tonaj greu , calamităților naturale dar și a modului de intervenție cu lucrări de reparații și reabilitare pe sectoare izolate fără o continuitate de-a lungul întregului traseu și totodată pe drumuri cu intensitate redusă a traficului .

De la 01.07.2008 intervenția cu activitățile specifice pe drumurile de interes județean a fost stabilită după **criterii de prioritate privind nivelul de intensitate al traficului rutier , legăturile pe care le deservește în interiorul județului și în afara acestuia și abordarea lucrărilor de reabilitare pe întregul traseu al drumurilor în cauză.**

Rezultatele acestui mod de abordare și realizările obiective din perioada 01.07.2008-01.07.2010 sunt dovada **îmbunătățirii substanțiale a calității părții carosabile , siguranței circulației și diminuării sesizărilor și reclamațiilor participanților la trafic .**

Totodată cu sprijinul conducerii actuale a Consiliului Județean Dâmbovița **nivelul resurselor atrase pentru lucrări la infrastructura rutieră atât din bugetul propriu cât și prin programele Uniunii Europene** s-au transpus într-un număr mare de obiective aprobate cu o parte în derulare iar altele deja puse în funcțiune al căror **impact pozitiv din punct de vedere social și economic este major.**

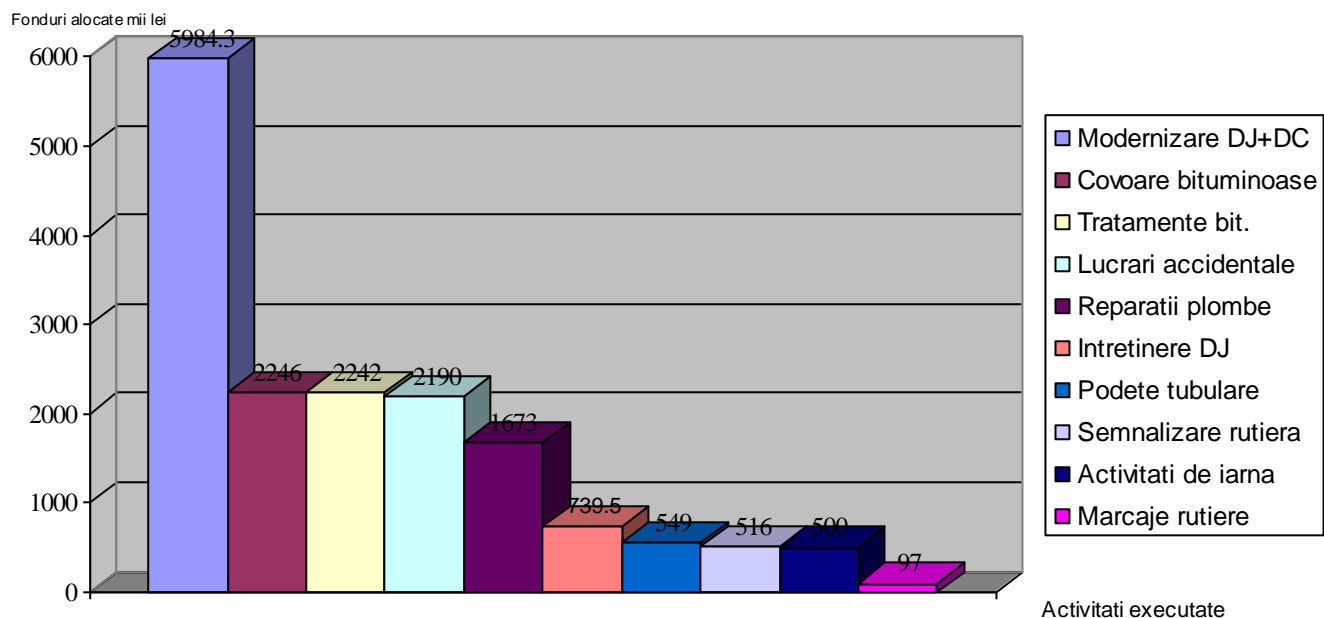
În acest context a fost pus în funcțiune în luna iunie 2010 **un sector de 6 km din drumul județean DJ 101 G pe raza Comunei Cornești** realizat în cadrul **P.O.R. 2007-2013** urmând ca în acest an peste 70 km din drumurile județene DJ 710, DJ 710 A, DJ 701, DJ 401 A și DJ 711 A să fie puse în funcțiune în urma reabilitării în cadrul **Programului Phare 2005 și P.O.R. 2007-2013**

### A. PERIOADA IULIE 2008-DECEMBRIE 2008

#### A.1. *Lucrări și servicii de drumuri și poduri cu finanțare din Buget și sume defalcate din TVA*

Valoare totală program anual :	36.716 mii lei din care :
Lucrări și servicii de investiții	2.490 mii lei
Valoare program Sem. II /2008	18.163 mii lei

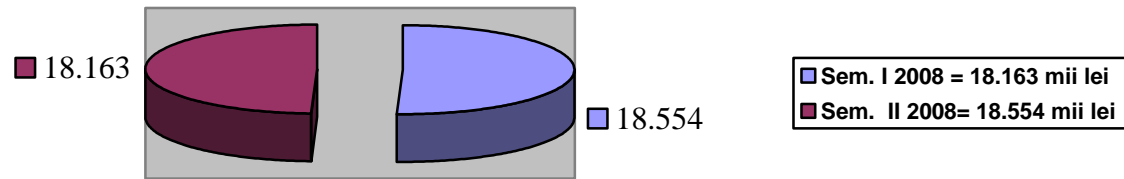
## REALIZĂRI SEM. II 2008



Stadii fizice importante pe tipuri de activități au fost :

- **Asfaltări (Îmbrăcăminți asfaltice usoare)** pe drumurile județene și comunale L= - 18,6 km  
în localitățile : Râul Alb, Crângurile, Văcărești, Sălcioara, Nucet, Finta, Cornești, Poiana, Dragodana, Brezoaiele, Petrești, Răscăeți, etc.
- **Tratamente bituminoase 60,7 km** în localitățile : Răcari, Crângurile, Văcărești, Sălcioara, Nucet, Morteni, Petrești, Dragomirești, Gura Ocniței, Tătărani
- **Covoare asfaltice 7,6 km** în localitățile ca Braniștea , Titu, Ulmi, Hulubești, Petrești etc.
- **Reparații suprafețe asfaltate pe 65,9 km (plmbe)** în localitățile : Niculești , Glodeni, Finta, Petrești, Vișina, Șelaru, Vulcana Pandele, Vulcana Băi, Gura Ocniței, Moreni
- **Modernizare a DJ 710 Bezdead –Costișata** în comuna Bezdead pe o lungime de 1,067 km și de reparații prin covoare asfaltice pe cca. 0,8 km
- **Execuție lucrări la podul peste Cricovul Dulce la Moreni-** (asociere Consiliul Județean Dâmbovița cu Consiliul Local Moreni )

## STRUCTURA PROGRAMULUI VALORIC SEMESTRIAL 2008



Programul fizic al lucrărilor aprobat în anul 2008 a fost realizat în proporție de 100 % dar fondurile aferente nu au fost constituite integral , astfel încât datoriile Consiliului Județean Dâmbovița către diverși agenți economici în sumă de 5.000 mii lei au fost achitate prin bugetul 2009.

ARHIVA FOTO

### ➤ ACTIVITĂȚI REPREZENTATIVE

1. - DJ 601 A Slobozia Moară –Brezoaele -Lim. Jud. Giurgiu  
reabilitarea în totalitate



2. - DJ 702 F Ionești –Autostradă reabilitare



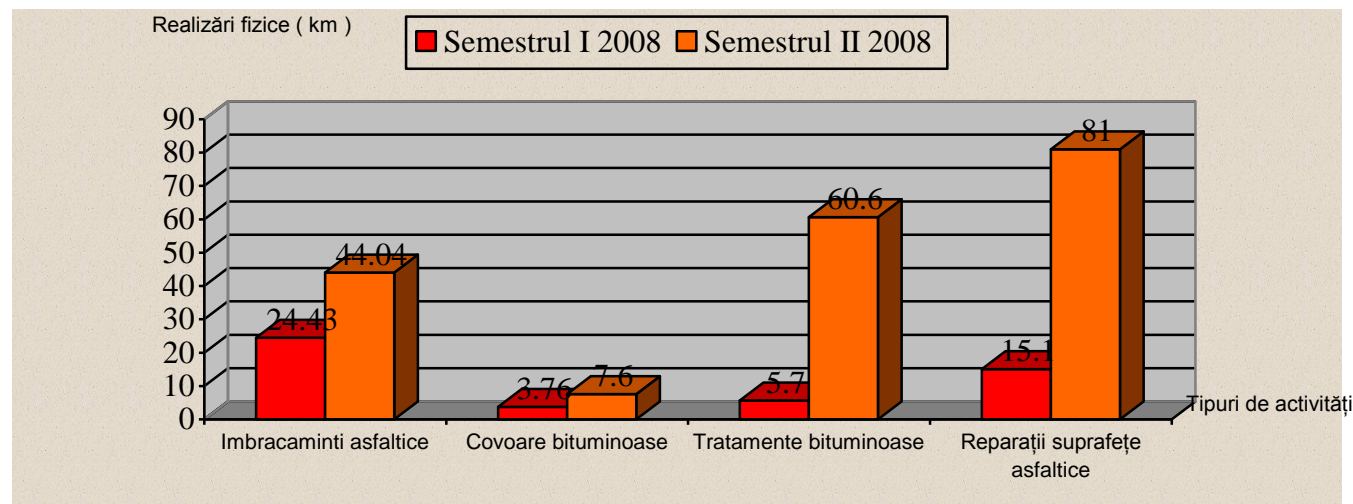
### 3. DJ 720A Finta – Postarnacu reabilitare



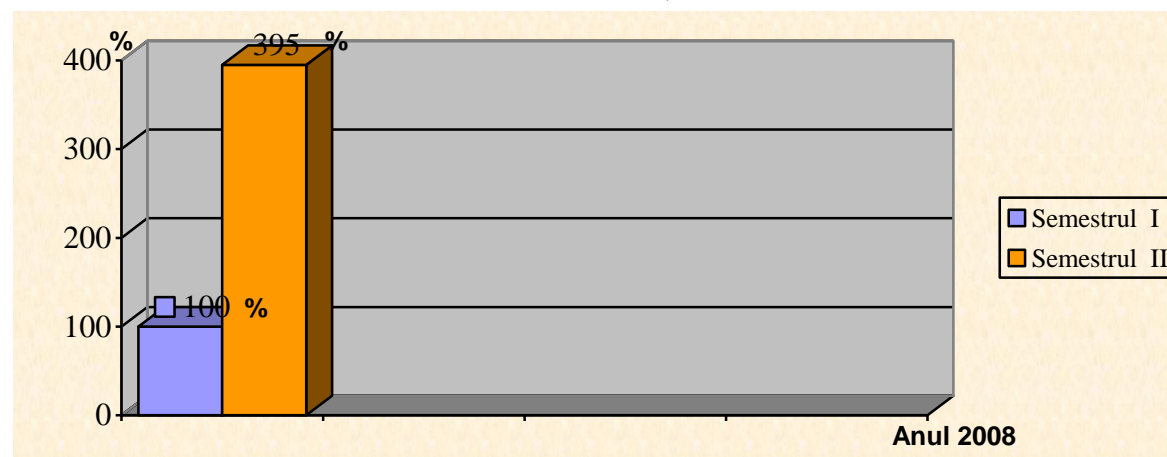
**4. - Obiectiv Phare 2005 „ Îmbunătățirea infrastructurii de transport regional pe traseul Pucioasa –Vârfuri-Valea Lungă-Iedera-Moreni-I.L. Caragiale prin reabilitarea și modernizarea drumurilor județene DJ 710 și DJ 710 A „ L ≅ 28 km**



## Grafic comparativ al principalelor REALIZĂRI FIZICE, pe tipuri de activități în anul 2008



### Creșterea producției fizice

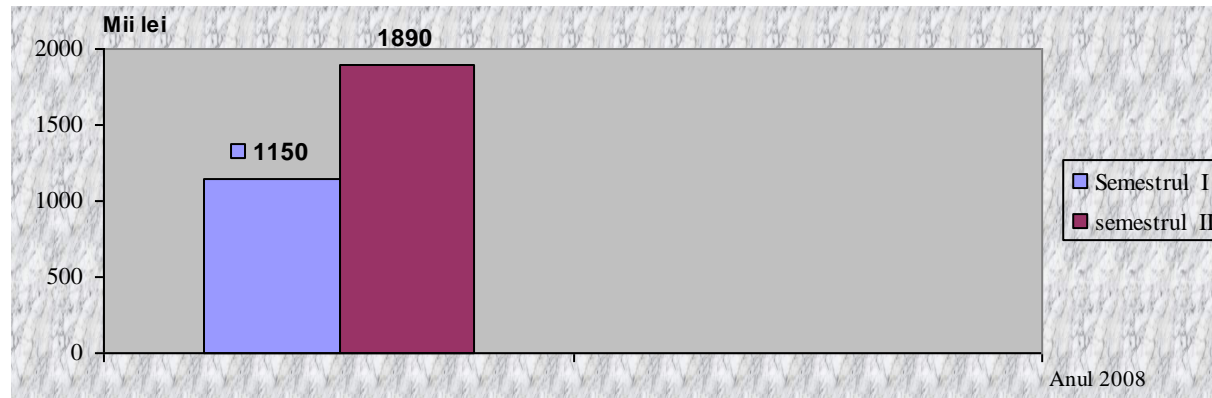


### ***A.2. Lucrări de pietruire și asfaltare drumuri cu finanțare conform HG nr. 577/1997***

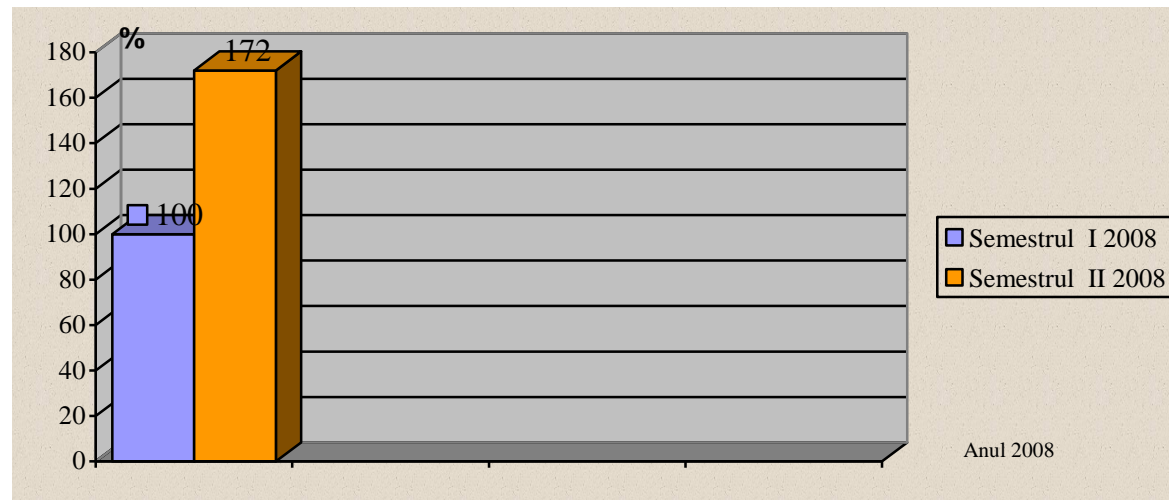
Valoare fonduri utilizate           1.980 mii lei  
Realizări fizice                        12 km asfaltări

Localitățile beneficiare și drumurile publice aferente au fost : Vișinești, Poiana, Doicești, Șotânga, Mogoșani, Cornești, Perșinari, Vulcana Pandele, Lucieni, Produlești respectiv DC 7, DC 54, DC 73, DC 34 A, DC 142, DC 64 A și străzi principale .

### Repartizarea sumelor alocate în semestrul I și semestrul II 2008



### Dinamica fondurilor în semestrul I și II 2008

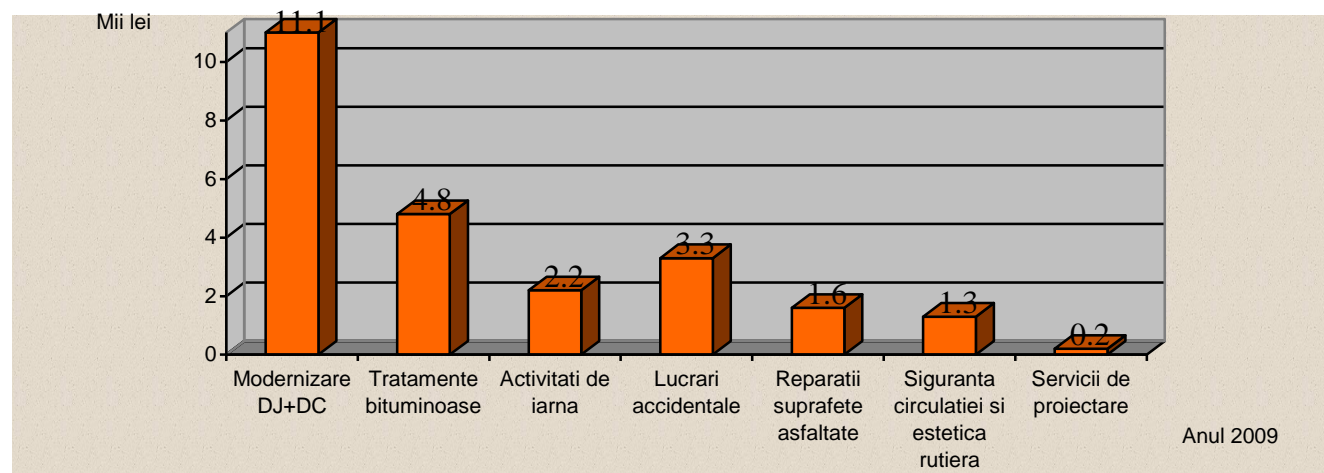


## B. ANUL 2009

### B.1. Programul lucrărilor de reparații , întreținere și investiții cu fonduri de la Buget și sume defalcate din TVA

Valoare totală program : 39.026 mii lei din care :  
pentru lucrări de investiții 7.862 mii lei

#### B.1.1. Realizări valorice 2009



#### Stadii fizice importante :

- **tratamente bituminoase pe drumurile judetene** **84,4 km** localități beneficiare Cobia, Râul Alb, Pietrari, Tătărani, Voinești, Vișina, Șelaru, Malu cu Flori, Valea Mare, Comișani, Băleni, Dobra, etc.
- **modernizare prin asfaltare 26,7 km** în localități ca : Finta, Răscăieți, Șelaru, Odobești, Dragodana, Ludești, Bucșani, Morteni
- **reparatii suprafete asfaltice 40.000 m<sup>2</sup>** în localități ca : Văleni D-ța , Corbii Mari, Ludești, Hulubești, Bezdead
- **continuarea activităților la podul peste Cricovul Dulce** la Moreni în asociere Consiliul Județean Dâmbovița cu Consiliul Local Moreni
- **semnalizare rutieră** orizontală și verticală



○ **Reabilitarea Podului Potlogi în cadrul Proiectului Phare 2005**



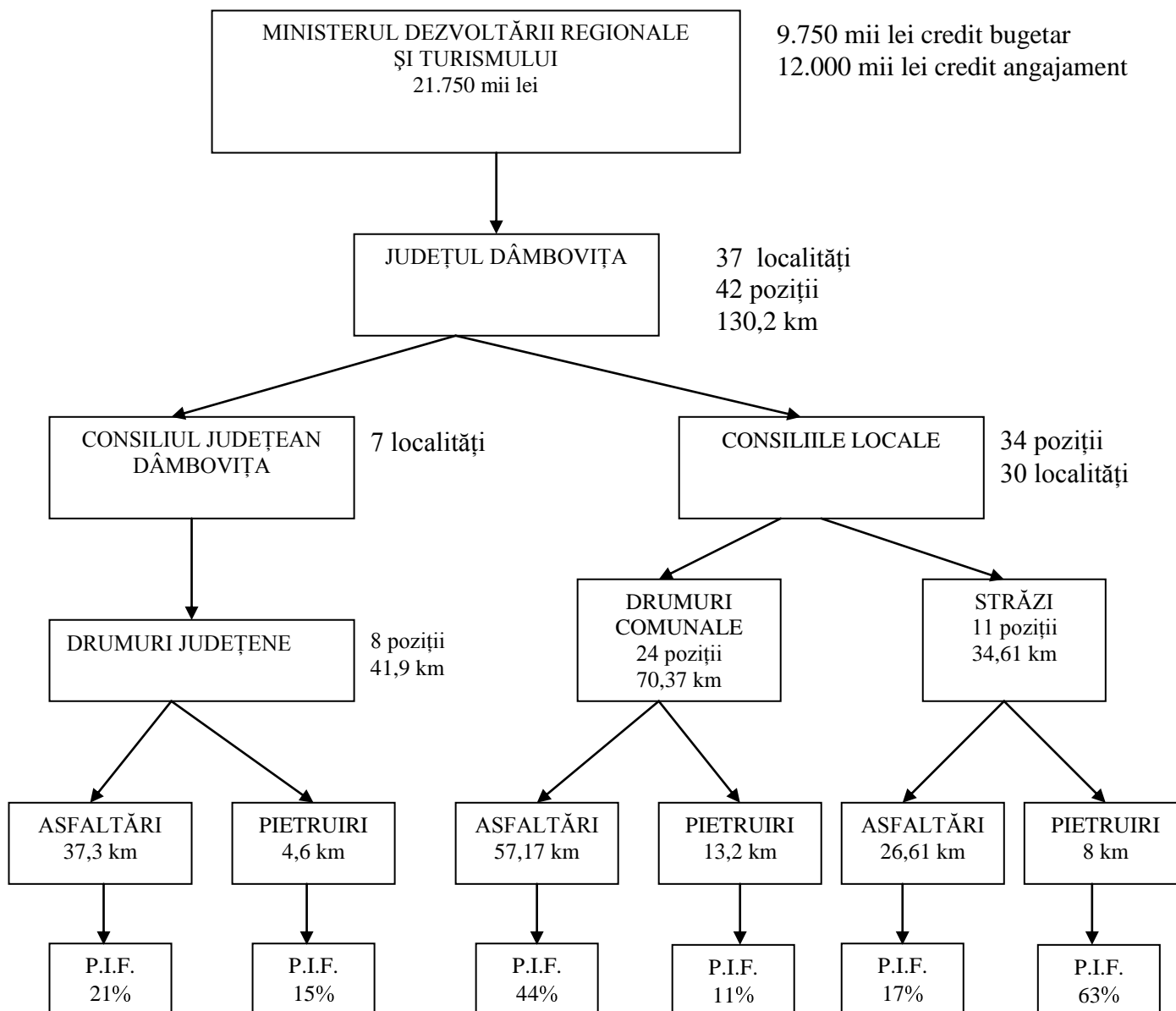
***B.2. Programul lucrărilor de pietruire și asfaltare conform HG nr. 577/97 cu modificările și completările ulterioare***

Valoare program 2009           **21.750 mii lei** din care :  
  **9.750 mii lei** credit bugetar și  
  **12.000 mii lei** credit de angajament

Programul bugetar alocat a fost utilizat în totalitate și de asemenea în cadrul creditului de angajament au fost executate lucrări în valoare de **cca. 9 mil. lei** , decontarea acestora realizându-se în anul 2010 .

Realizările suplimentare peste programul alocat în anul 2009 au fost de **8.000 mii lei**, starea de degradare impunând cu necesitate reabilitarea unor sectoare .

## Sinteza programului 2009 cu finanțare conform HG 577/1997



**Realizările principale în cadrul programului au fost:**

- 4,1 km drumuri județene asfaltate cu localități beneficiare : Bucșani, Petrești, Ludești
- 16,7 km drumuri comunale asfaltate în comunele beneficiare : Brezoaiele , Poiana, Iedera, Braniștea, Cornățelu, Dobra, Răcari, Valea Lungă
- 3,1 km drumuri județene și comunale pietruite în localități ca : Băleni, Malu cu Flori, Bărbulețu , Râul Alb

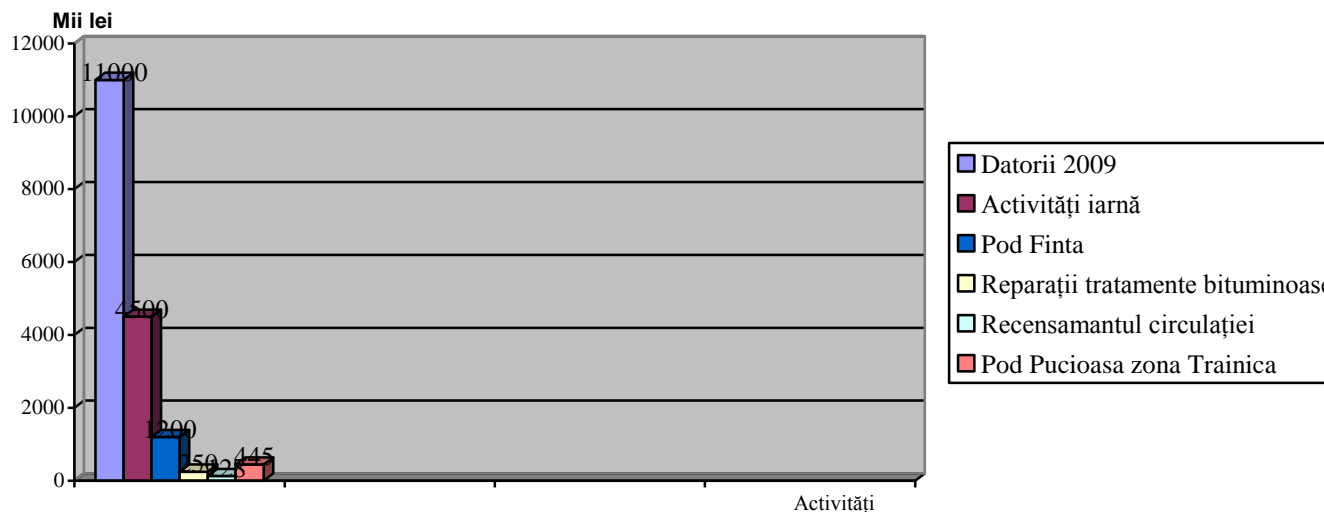
### C. PERIOADA IANUARIE 2010-IULIE 2010

#### C.1. Programul lucrărilor și serviciilor cu finanțare de la buget și sume defalcate din TVA

Valoare totală 2010 = 40.714 mii lei din care:  
8.434 mii lei investiții

Programul alocat în semestrul I 2010 atât pentru obiective realizate în anul 2009 cât și pentru lucrări și servicii din anul 2010 au fost în valoare de 24.073 mii lei din care:

4.073 mii lei investiții  
Structura realizărilor din Semestrul I 2010



#### Realizări importante

- activități de iarnă
- P.I.F. Pod peste Cricovul Dulce la Moreni
- Finalizare infrastructură Pod Finta peste Ialomița
- P.I.F. DJ 101 G (6 km) realizat prin P.O.R. 2007-2013 (Comuna Cornești)
- Tratamente bituminoase 15 km (DJ 401 A)
- Stabilizare terasamente drum centură DJ 720 B Ulmi-Nisipuri
- Refacere după calamități DJ 714 Glod –Peștera
- Betonare DC 136 Fieni –Costești 1,1 km
- Realizare Proiecte tehnice DJ 714 Glod –Peștera, DJ 713 Sinaia-Babele

C.2. Programul lucrărilor de pietruire și asfaltare a drumurilor județene și comunale cu fonduri conform HG nr. 577/1997.

În anul 2010 programul total aprobat de către Ministerul Dezvoltării Regionale și Turismului pentru Județul Dâmbovița este de 12.000 mii lei pentru plata lucrărilor executate în anul 2009 din creditul de angajament.

La această dată au fost alocate Consiliului Județean Dâmbovița și Consiliilor Locale fonduri în valoare de 10.500 mii lei din care 4.960 mii lei pentru drumuri județene.

### ➤ ACTIVITĂȚI REPREZENTATIVE

#### Reabilitare DJ 101 G Tătărani – Brazi - Șirna – Hăbud – Crivățu ( DN 1A )





## Pod peste râul Ialomița pe DC 31 la Finta





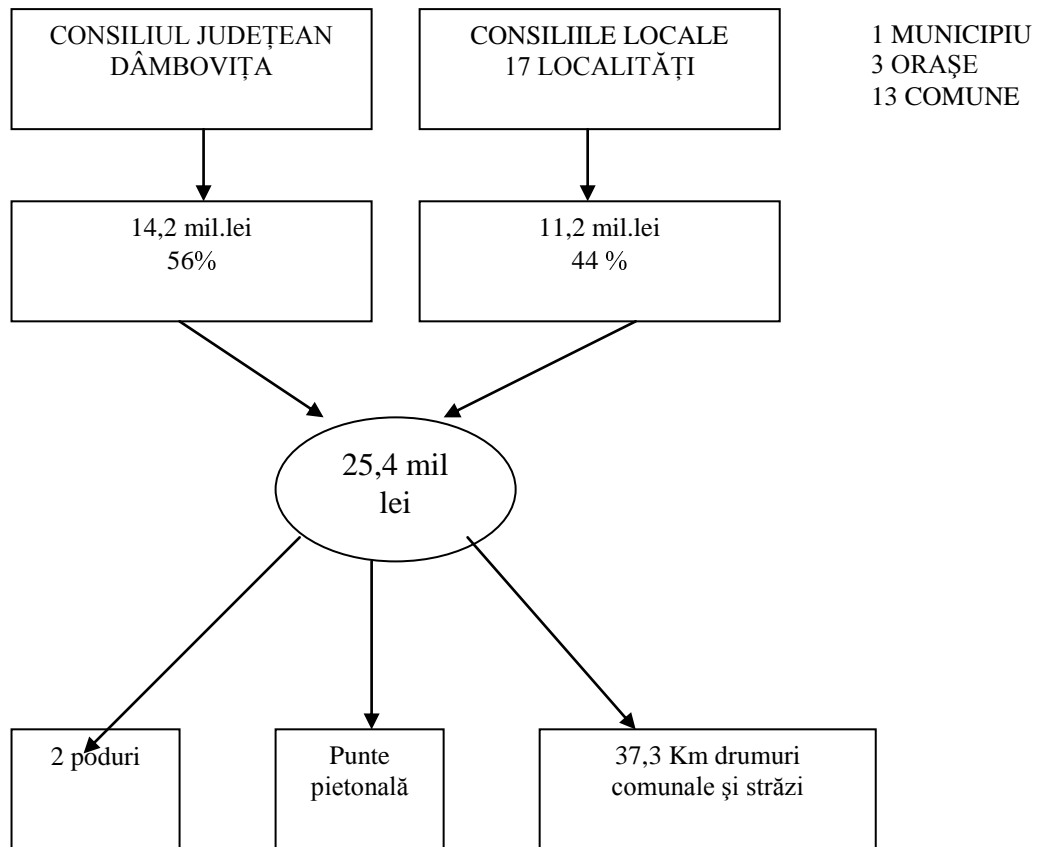
#### **D. ASOCIERI ALE CONSILIULUI JUDEȚEAN DÂMBOVIȚA CU CONSILIILE LOCALE**

Pentru realizarea unor obiective de infrastructură rutieră se află în derulare Asocieri ale Consiliului Județean Dâmbovița cu Consiliile Locale pentru **un număr de 22 lucrări aferente la 20 localități.**

Pe tipuri de activități aceste asocieri se referă la modernizări și reabilitări de drumuri județene , drumuri comunale și totodată la execuția a două poduri noi respectiv o punte pietonală.

Valoarea totală contracte asociere	= 25.475.434 lei din care:
contribuție Consiliul Județean Dâmbovița	= 14.254.195 lei ,
fondurile alocate pentru anul 2010	= 4.449.241 lei

Menționăm că un obiectiv (Pod Moreni) este pus în funcțiune celelalte lucrări aflându-se în diferite faze de achiziție și execuție .

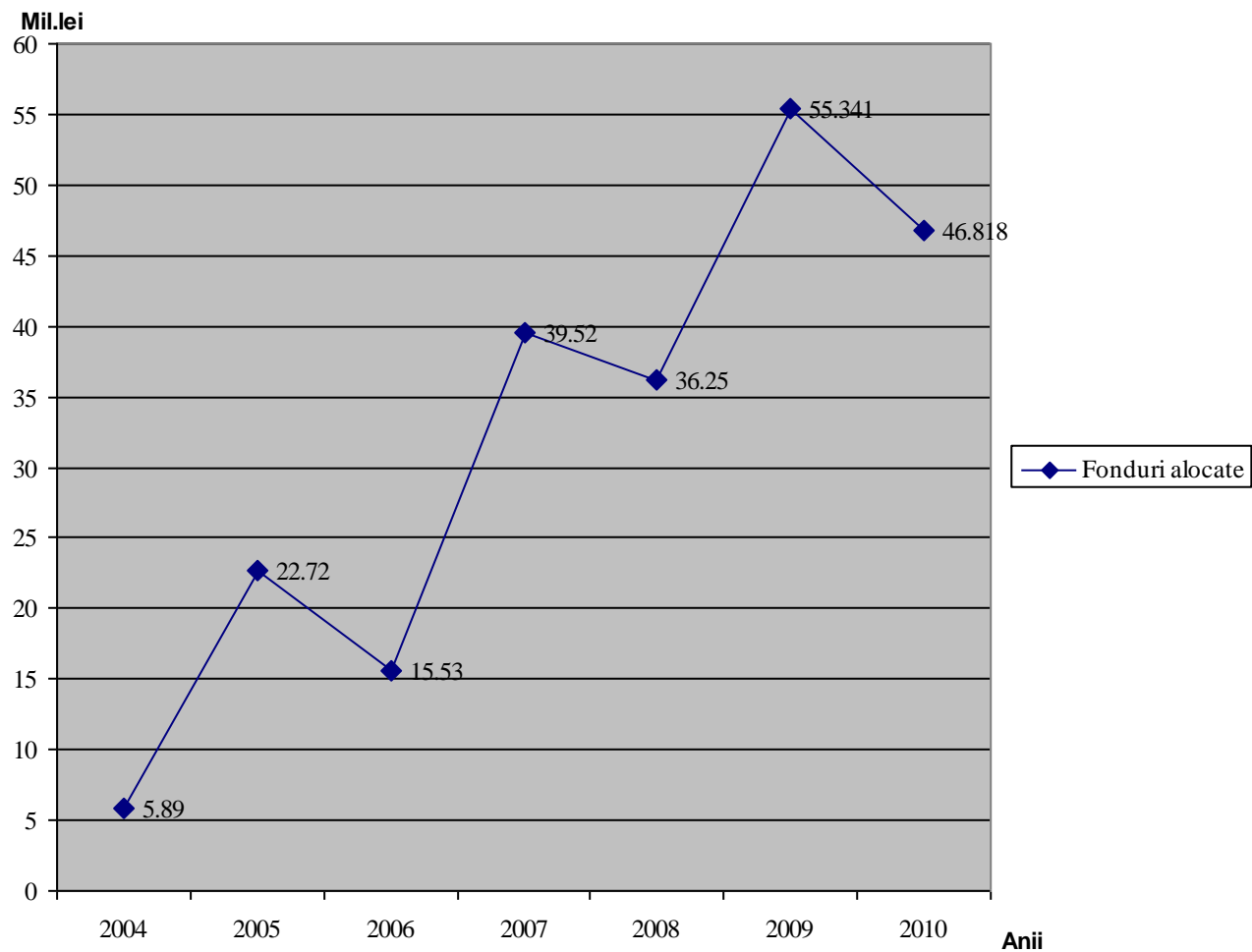




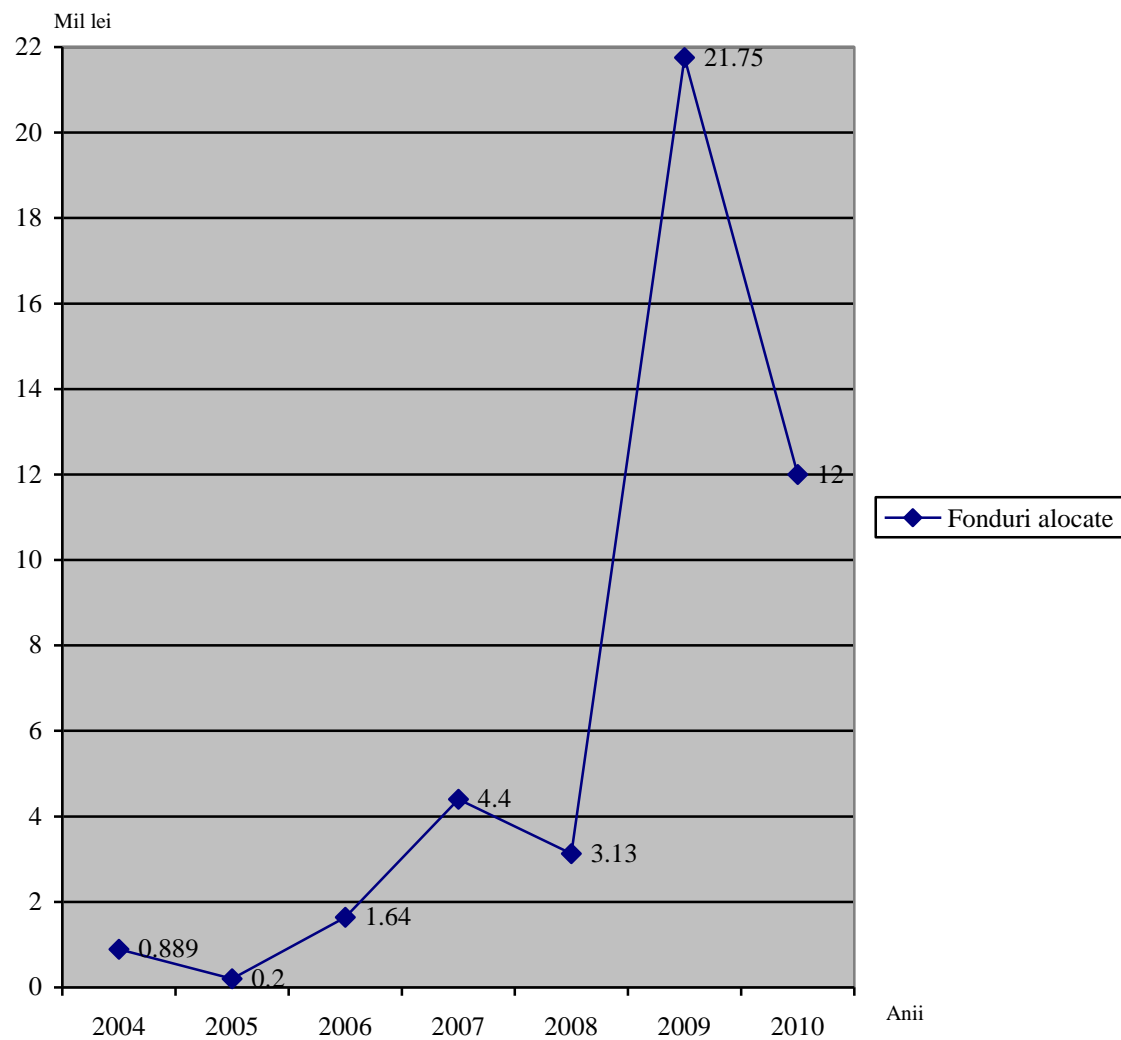
## E. GRAFICE COMPARATIVE

### DINAMICA FONDURILOR TOTALE ALOCATE PENTRU LUCRĂRI DE DRUMURI ȘI PODURI ÎN PERIOADA 2004 ÷ 2010

#### *E.1 Bugetul Consiliului Județean Dâmbovița+Buget de Stat+ Programe Phare și P.O.R 2007-2013*



**E.2. Dinamica fondurilor alocate în perioada 2004÷2010 program cu finanțare conform HG 577/1997 pietruiri și asfaltări**



## *F. Lucrări accidentale și refacere după calamități*

În anul 2009 între realizările importante au fost și două intervenții la obiectivele afectate de calamități astfel.

- 1) Refacere sistem rutier și apărări mal DJ 702 A Potocelu-Ludești  
Valoare totală 1,1 mil. lei bugetul Consiliului Județean Dâmbovița  
Obiectiv pus în funcțiune



- 2) Refacere podet lateral DJ 712 B Vulcana Băi peste Vulcănița în pct. Mega  
Valoare totală 0,3 mil. lei bugetul Consiliului Județean Dâmbovița  
Obiectiv pus în funcțiune

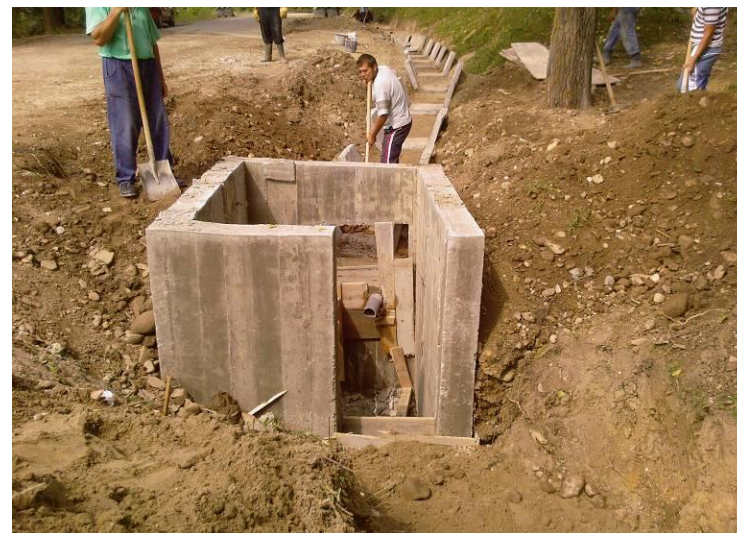


### 3) Refacere DJ 710 A și apărări de mal la Valea Lungă –Vișinești

Valoare obiectiv 1,4 mil.lei

Lucrări în derulare

Valoare alocată 2009 0,45 mil.lei



În anul 2010 Consiliul Județean Dâmbovița a intervenit pentru diminuarea efectelor calamităților naturale la următoarele obiective:

**1. Stabilizarea după calamități a alunecărilor de teren și refacerea căilor de acces în comunale Malu cu Flori și Pucheni**

În perioada 20-22.02.2010 urmare unor alunecări violente de teren a fost distrus drumul județean 724 pe cca. 600 ml.

Până la această dată s-a reușit prin intermediul S.C. Lucrări Drumuri și Poduri Dâmbovița S.A. punerea în siguranță provizorie a zonei și totodată documentația tehnico-economică faza „ Studiu de fezabilitate “ a fost aprobată în C.T.E. la nivelul Ministerului Mediului și Pădurilor și în Consiliul Interministerial coordonat de către Ministerul Dezvoltării Regionale și Turismului .

Având în vedere valoarea lucrărilor de refacere de cca. 42,8 mil.lei din care activități în primă urgență de cca. 14,9 mil.lei urmează ca fondurile aferente să fie, susținute din Fondul pentru Mediu .





**ȘANTIER IN LUCRU**

**Obiectiv:** Stabilizare după calamități a alunecărilor de teren și refacerea căii de acces in Comunele Malu cu flori și Puchenii

**Beneficiar:** Guvernul României, Consiliul Județean Dâmbovița, Comunele Malu cu flori și Puchenii

**Constructor** S.C.LUCRĂRI DRUMURI ȘI PODURI și DĂMBOVIȚA S.A.

**Proiectant:**

**Autorizație de construire:** 14/01.03.2010

**Data începerii lucrărilor:** 22.02.2010









## **2. Pod lateral DJ 712 la Trainica –Pucioasa peste pârâul Bizdidel**

Urmare calamităților din perioada februarie –martie 2010 a fost avariat podul situat pe DJ 712 la Trainica –Pucioasa mai mulți agenți economici și proprietăți fiind izolate.

Consiliul Județean Dâmbovița din fonduri proprii a reușit să pună în funcțiune un pod provizoriu în valoare totală de cca. 0,5 mil.lei până la realizarea unui pod nou .



### 3. Continuarea lucrărilor la obiectivul „ Refacere DJ 710 B și apărări mal la Vișinești –Valea Lungă

Valoarea totală 1,4 mil.lei

Valoare 2010 0,45 mil.lei

Lucrări în derulare

## TRANSPORTUL PUBLIC JUDEȚEAN DE PERSOANE PRIN CURSE REGULATE

În baza Legii nr. 92/2007 Consiliul Județean Dâmbovița are atribuții începând cu 1 iulie 2008 în ceea ce privește Programul de transport public județean de persoane prin curse regulate, care cuprinde : **132 trasee județene, 20 Operatori de transport**, contractele de servicii fiind pentru perioada 2008-2011 .

În perioada iulie 2008-iulie 2010 Compartimentul Transport Public a monitorizat și verificat modul în care s-a efectuat serviciul de transport persoane prin curse regulate pe trasee județene, și totodată au dat curs diferitelor solicitări de actualizare a programelor aprobate .

Astfel , analizând propunerile venite din partea Operatorilor de transport care efectuează aceste servicii prin curse regulate pe traseele județene, precum și solicitările transmise de Primăriile interesate, s-a procedat la actualizarea Programului de transport , acțiune care s-a materializat prin Hotărârea Consiliului Județean nr.89/29.05.09 urmând ca o hotărâre similară să fie adoptată și în anul 2010.

De asemenea în perioada iulie 2008-iulie 2010 un număr de **15 Operatori de transport** au transmis către Compartimentul de transport public dosare prin care își manifestau disponibilitatea să efectueze transport public de persoane prin curse regulate speciale. eliberându-se un număr de **15 Licențe de traseu** împreună cu Caietele de sarcini aferente.

